

**ПАСПОРТ  
и  
РУКОВОДСТВО ПО УСТАНОВКЕ И ЭКСПЛУАТАЦИИ**

**Соленоидный нормально закрытый электромеханический замок  
TRD-1086K**



## Замечания по безопасности использования

**Внимание:** Замок является нормально закрытым, запрещается установка замка на путях эвакуации.

Соленоидный электромеханический замок не имеет внутри или снаружи опасных для здоровья напряжений.

**При эксплуатации замка запрещается:**

1. Подключать замок к источникам питания с напряжением, не соответствующим указанному в технических характеристиках.
2. Эксплуатировать замок на улице, а также в агрессивных средах с содержанием в атмосфере кислот, щелочей, масел и т.п.

## Общие сведения и назначение изделия

Накладной соленоидный электромеханический замок является технически сложным устройством.

Замок предназначен для запираания деревянных, алюминиевых или пластиковых дверей, для обеспечения возможности дистанционного открывания, в том числе для работы совместно с аудио-видеодомофонами, контроллерами СКУД и кодовыми панелями.

Замок является нормально закрытым. Открывание замка производится подачей управляющего сигнала на желтый провод (подключение к общему проводу GND) или механическим способом с помощью ключей и цилиндра, входящего в комплект поставки.

Замок не предназначен для установки на улице и не имеет защиты от воздействия влаги.

## Принцип работы

В заводской установке замок закрывается при отсутствии напряжения питания или при наличии питания и появлении ответной пластины перед замком. При поданном питании без наличия ответной пластины перед замком закрыть замок нельзя.

В замке предусмотрены 3 установки времени задержки закрывания 0, 3 и 6 секунд.

Замок может быть установлен как на вертикальную, так и на горизонтальную часть двери. При установке на горизонтальную часть двери ригель замка должен быть расположен вниз. Устанавливать замок ригелем вверх запрещено.

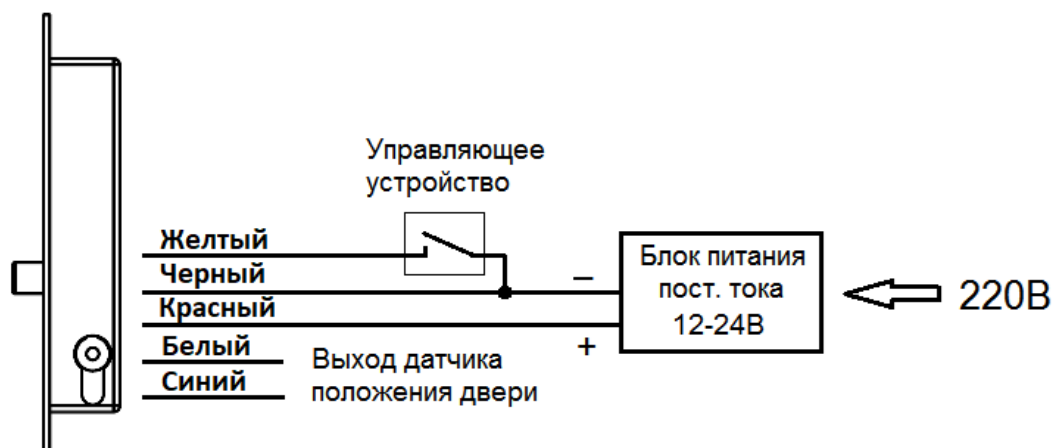
## Комплект поставки

- |                                     |        |
|-------------------------------------|--------|
| 1. Замок электромеханический        | - 1шт. |
| 2. Ответная пластина                | - 1шт. |
| 3. Декоративная накладка            | - 1шт. |
| 4. Цилиндр                          | - 1шт. |
| 5. Ключи                            | - 5шт. |
| 6. Декоративные накладки на цилиндр | - 2шт. |
| 7. Комплект крепежа                 | - 1шт. |
| 8. Паспорт и руководство            | - 1шт. |

## Цвета и назначение соединительных проводов

Цвет	Назначение	Для заметок
Красный	Питание +12/24В	
Черный	Общий провод ( – питания)	
Желтый	Вход управления замком (для открывания замка замкнуть на общий провод)	
Синий Белый	Выход датчика положения двери, (НР контакты при открытой двери)	

## Схема подключения



## Настройка времени задержки закрывания

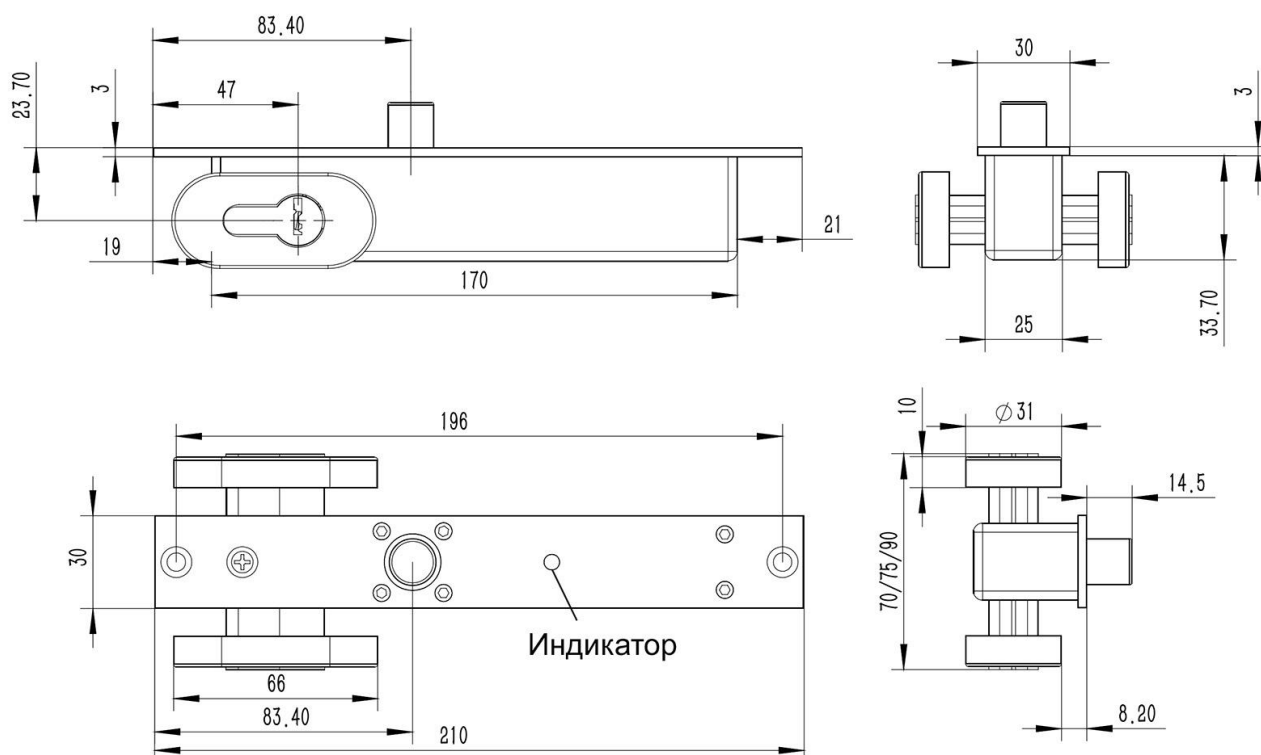
Для установки времени задержки закрывания установите переключатель в нужное положение.

Возможна установка времени задержки: 0, 3, 6 секунд.

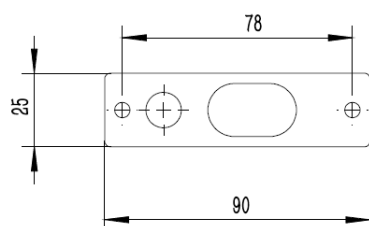
## Светодиодная индикация

В открытом состоянии светодиод горит красным.

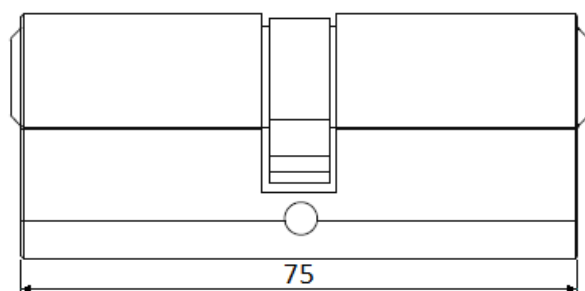
## Габаритные размеры замка (размеры приведены в миллиметрах)



## Габаритные размеры ответной планки (размеры приведены в миллиметрах)



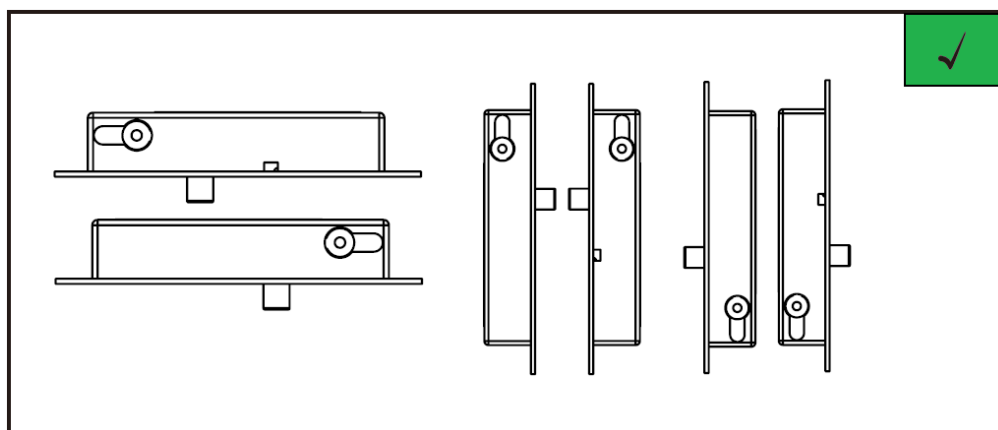
## Габаритные размеры цилиндра (размеры приведены в миллиметрах)



## Схема установки

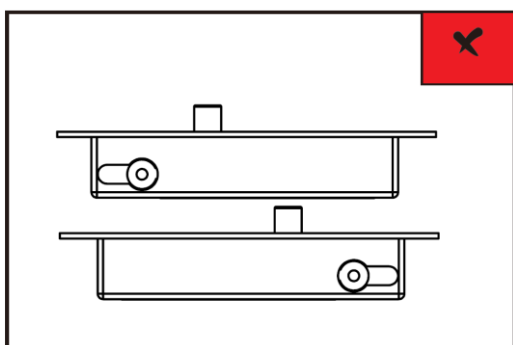
Замок может устанавливаться как горизонтально, так и вертикально.

Примеры правильной установки замка:



Замок не может быть установлен горизонтально ригелем вверх.

Пример неправильной установки замка:



## Основные технические характеристики

Рабочее напряжение	12/24В постоянного тока	
Потребляемый ток	В режиме удержания	В режиме переключения
	Не более 0,2 А	Не более 1,1 А
Нагрузочная способность датчика положения двери	36В / 0,3 А	
Сила удержания	800 кг	
Диаметр и ход ригеля	15 мм / 14мм	
Рабочая температура	-10.. +55 град. С	
Защита от атмосферных осадков	Нет	
Вес брутто	1,1 кг	

\*Содержание драгоценных материалов: не требует учёта при хранении, списании и утилизации.

## **Правила хранения и транспортировки**

Хранение изделия в потребительской таре должно соответствовать условиям хранения 1 по ГОСТ 15150-69. В помещениях для хранения изделия не должно быть паров кислот, щёлочи, агрессивных газов и других вредных примесей, вызывающих коррозию.

Устройства в транспортной таре перевозятся любым видом крытых транспортных средств в соответствии с требованиями действующих нормативных документов.

## **Правила продажи изделия**

Продажа изделия на территории РФ должна производиться в соответствии с постановлением Правительства РФ от 31 декабря 2020 г. N 2463. Продажа изделия не имеет возрастных или иных ограничений.

## **Утилизация**

Изделие утилизировать как бытовую технику без принятия специальных мер защиты окружающей среды.

## **Техническое обслуживание**

Замок не требует проведения потребителем смазки при эксплуатации.

Техническое обслуживание изделия должно проводиться не реже одного раза в год.

Ежегодные работы по техническому обслуживанию включают:

- а) проверку работоспособности изделия;
- б) проверку надёжности креплений изделия и планок;
- в) очистку изделия от пыли и грязи;

## **Гарантийные обязательства**

Изготовитель гарантирует соответствие изделия требованиям эксплуатационной документации при соблюдении потребителем правил транспортирования, хранения, монтажа и эксплуатации.

Срок службы изделия – 5 лет.

Гарантийный срок эксплуатации – 12 месяцев с даты продажи.

При покупке изделия требуйте отметку даты продажи в гарантийном талоне и проверяйте комплектность согласно данному руководству. При отсутствии документа, подтверждающего дату приобретения, гарантийный срок исчисляется от даты производства.

В течение гарантийного срока производится бесплатный ремонт изделия. Гарантия не распространяется на изделия, имеющие повреждения корпуса или подвергшиеся разборке потребителем.

При обнаружении неисправности изделие должно быть отправлено в сервисный центр поставщика.

Расходы по транспортировке к месту ремонта и обратно несет потребитель.

Адрес гарантийного сервисного центра ООО «Тантос»: 129337 г. Москва, улица Красная Сосна, дом 2, корпус 1, стр.1. телефон +7 495 7392283, доб. 6204

## **Сведения о маркировке изделия**

Этикетка с названием изделия, напряжением питания, изготовителем и импортером нанесена на коробку изделия. Этикетка с названием изделия, страной производства, основными характеристиками и товарным знаком производителя нанесена на корпус изделия.

Дата производства указана в серийном номере, где первые 4 цифры год производства, 5 и 6 цифра месяц производства.

## **Сведения о сертификации**

Изделие соответствует требованиям технических регламентов Таможенного союза ТР ТС 020/2011.

## **Сведения об изготовителе и импортере**

### **Сделано в Китае**

Изготовитель: Чжуншань Саксекьюр Компани Лтд, КНР, провинция Гуандун, округ Чжуншань, район Дуншэн

Импортер: ООО "Логист", 109156, г. Москва, ул. Саранская, дом 4/24, помещение XV, офис 2.

Тел.:(495) 739-22-83, <http://www.tantos.pro>, E-mail: [info@tantos.pro](mailto:info@tantos.pro)

Параметры и характеристики изделия могут меняться без предварительного уведомления.

Актуальную версию документа смотрите на сайте [www.tantos.pro](http://www.tantos.pro) на странице изделия.



## Гарантийный талон

Талон действителен при наличии всех штампов и отметок

Модель	Дата приобретения
Серийный номер	Ф.И.О. и телефон покупателя
Название и юридический адрес продающей организации	Место печати

**Внимание: Убедитесь, пожалуйста, что гарантийный талон полностью, правильно и разборчиво заполнен.**

Настоящий гарантийный талон выдается сроком на один год с даты продажи, если в паспорте изделия не указан иной гарантийный срок. Если в паспорте изделия указан больший гарантийный срок – действие настоящего гарантийного талона распространяется на указанный в паспорте изделия срок.

Гарантия распространяется только на товары, используемые в соответствии с назначением, техническими и иными условиями, предусмотренными изготовителем (производителем). При нарушении этих условий Продавец не несет ответственности по гарантийным обязательствам. Продавец вправе отказать Покупателю в гарантийном обслуживании, если при выяснении причин неисправности будет установлено, что данные обстоятельства не могут быть отнесены к заводским дефектам поставленного Товара.

**Гарантия не распространяется:**

На неисправности, возникшие в результате воздействия окружающей среды (дождь, снег, град, гроза и т.д.), наступление форс-мажорных обстоятельств (пожар, наводнение, землетрясение и др.)

- На неисправности, вызванные нарушением правил транспортировки, хранения, эксплуатации или неправильной установкой.

- На повреждения, вызванные попаданием внутрь Товара посторонних предметов, веществ, жидкостей, насекомых и т.д.

- На Товар, имеющий внешние дефекты (явные механические повреждения, трещины, сколы на корпусе и внутри устройства).

- В случае обнаружения следов механических и термических повреждений компонентов на платах.

- В случае внесения Покупателем любых изменений в Товар.

- В случае, если в течение гарантийного срока часть или части товара были заменены частью или частями, которые не были поставлены или санкционированы, а также были неудовлетворительного качества и не подходили для Товара.

- В случае если ремонт производился не в авторизованном производителем сервисном центре.

**Действие настоящей гарантии не распространяется на детали отделки корпуса и прочие детали, обладающие ограниченным сроком использования.**

**Таблица гарантийного ремонта**

Номер гарантийного ремонта	Дата поступления аппарата в ремонт	Дата выдачи аппарата	Описание ремонта	Список замененных деталей	Название и печать сервисного центра	Ф.И.О. мастера, выполнившего ремонт

Талон должен заполняться представителем уполномоченной организации или обслуживающим центром, производящим гарантийный ремонт изделия. После проведения гарантийного ремонта данный талон должен быть возвращен Владельцу.